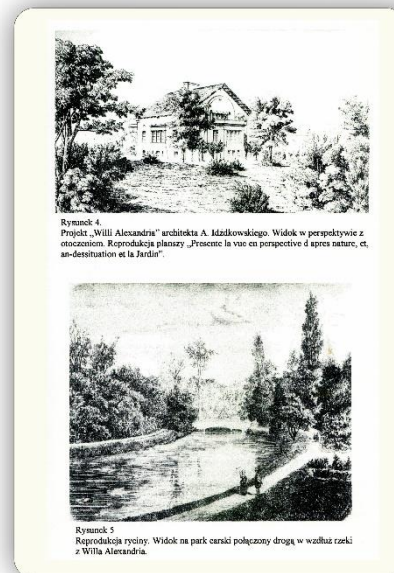
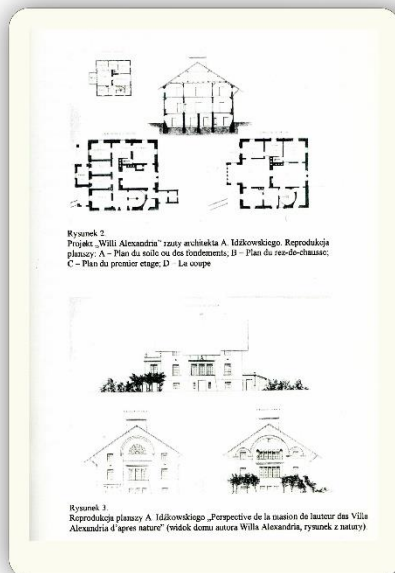


Willa „Alexandria” – RYS HISTORYCZNY

Willa „Alexandria”, nazywana również Pałacem Myśliwskim „Sobediany” (lub „Sebadiany”), położona jest na północ od toru kolei. Wybudowana została w stylu eklektycznym przez budowniczego pałaców cesarskich w Księstwie Łowickim – Adama Idźkowskiego w latach czterdziestych XIX w. Źródła historyczne podają dwie daty: 1841 r. – Ośrodek dokumentacji Zabytów w Warszawie; 1846 r. – Akta Zarządu Pałaców Cesarskich.

Willa „Alexandria” służyła początkowo jako dom własny, później przeznaczona została na rezydencję adiutantów cara Aleksandra II. Budynek był murowany, częściowo jedno- a częściowo dwupiętrowy. Na rzucie prostokąta z ryzalitem w elewacji wschodniej, otoczonym schodami, portykiem podjazdowym i balkonem od strony północnej. Ryzalitowi towarzyszyły symetrycznie rozmieszczone tarasy ze schodami prowadzącymi do ogrodu. Od strony zachodu połączony galerią z parterowym budynkiem kuchennym. Rozkład wnętrza nieregularny. Dach namiotowy z okapem wspartym na kroksztynach z belek. Pałacyk usytuowany na niewielkim wzniesieniu otoczony jest parkiem i ogrodem.



(zdjęcia z pracy inżynierskiej Danuty Polkowskiej)

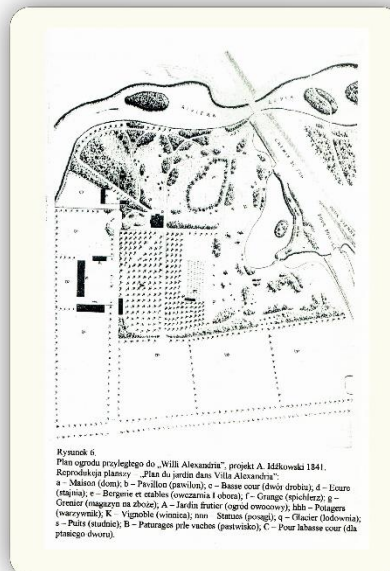
W 1845 roku teren parku poszerzono na północ przyłączając grunty leżące pod torami kolejowymi, które w tym czasie kładziono w Skierniewicach w związku z budową kolei Warszawsko-Wiedeńskiej.

Willa „Alexandria” otoczona została dużym ogrodem angielskim. Planując ten ogród, Idźkowski wprowadził do niego kanał rzeki Łupił rozlewając ją sadzawkami, na którym stworzył wyspy i romantyczny nastrój miejsca. Ścieżkami prowadzącymi brzegiem rzeki pod mostem kolejowym Ogród Alexandria został połączony z Ogrodem Carskim.

W pierwotnym założeniu Idźkowskiego w północnej części Willi „Alexandrii” znajdowała się część gospodarcza i gospodarstwo pomocnicze, które obejmowało: owczarnię i oborę, spichlerz, magazyn na zboże, stajnię, dwór drobiu, dla ptasiego drobiu, pastwisko, lodownię. W zachodniej części ogrodu przyległej do pałacu rozplanowane zostały niewielkie ogrody, użytkowe winnice i ogrody warzywne, otoczone klombami oraz wpleciony do kompozycji,

duży sad owocowy. Wokół pałacyku ustawione były kamienne donice – rzeźby. Zgodnie z duchem czasu nawierzchnie dróg były ziemne i bez obrzeży.

W południowej części ogrodu przy nasypie kolejowym znajdował się ciekawy staw z wyspą, którą obchodząc ścieżką od strony południowej można było dojść na kopiec widokowy, z którego roztaczała się panorama na centralną polanę ogrodu i pałacyk.



(zdjęcie z pracy inżynierskiej Danuty Polkowskiej)

Front pałacyku wypełniał podjazd reprezentacyjny obsadzony drzewami. Nieopodal podjazdu umieszczono kamień z powitalną inskrypcją w języku francuskim, który pozostał do dziś (tłumaczenie dr Zygmunt Wojski):

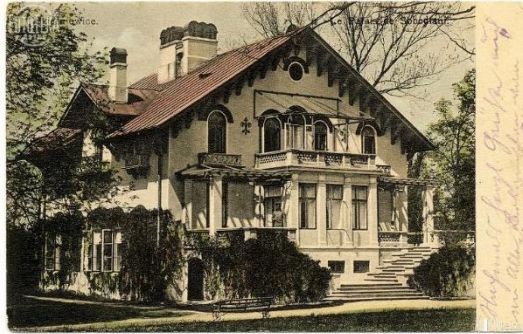
*„Wszystko Was tutaj wita:
łąki, piękne gaje,
Świeża zieleń, woń kwiecia,
szemrzące ruczaje.
ławka na nie nazwane zaprasza
marzenia.
Jedno drzewo owoc daje, a drugie
użycza Wam cienia
Lecz żaden z tych przedmiotów mówiących
nigdy nie odkryje
jak dusza w przyjaźni wierna
pod tym dachem żyje”.*

W 1870 roku feldmarszałek Aleksander Bariatyński otrzymał w dożywotnie użytkowanie od cara Aleksandra II majątek Skierniewicki, a co za tym idzie i Willę „Alexandria”. Według legendy Aleksander Bariatyński więził w niej niezwyklej urody, kruczowłosą kobietę, Czerkieskę, której spotkanie w parku skierniewickim z Konstancją Gładkowską-Grabowską opisuje Hanna Muszyńska-Hoffmannowa w swojej książce „Joanna, moja światłość”. Zacytowane fragmenty: „Aleksander Bariatyński za swoje zasługi w ostatecznym podboju

Kaukazu przywiózł z dalekich krajów brankę wojenną. Tę cud piękności dziewczynę nacji czerkieskiej umieścił książę Aleksander jako swoją faworytę w willi na skraju parku, którą wznosił budowniczy Adam Idźkowski”. Kruczowłosa Czerkieska w rozmowie z Konstancją Gładkowską wyznaje: „Miałam na imię Nina, ale książę Aleksander zdecydował inaczej i rzekł, iż piękną królowej Sabie dorównuję, a zgrabnością – bogini rzymskiej – Dianie. Tedy razem na mnie woła Sabadiana”. I tak też zostało po dzień dzisiejszy, że ten rejon Skierniewic nazywa się Sobedianami.

Z informacji zawartych w różnych opracowaniach wyłania się jednak nieco inna wersja. W literaturze rosyjskiej brak jest jakiegokolwiek wzmianki o brance Czerkieskiej, jednak istnieją zapisy o historii romansu Bariatyńskiego z gruzińską księżniczką Elżbietą Dimitriewną Orbeliani-Dawidową – późniejszą jego żoną. Kobieta ta, zwaną również „Czarnulką Elżbietką”, ze względu na swoje pochodzenie posiadała ciemne włosy i ciemną karnację, idealnie pasujące do legendarnego opisu Sabadiany. Pałac Willa „Alexandria” wraz z ogrodem i folwarkiem książę Bariatyński użytkował do 1915 roku.





Willa „Alexandria” (ok. 1908 r.)
zwana Pałacym Mysłiwskim „Sobediany”.

(zdjęcie ze zbiorów Agencji Reklamowej „Estet”)



Przed Willą „Alexandria” (fot. 1919 r.)

(zdjęcie z książki „Ukłony ze Skierniewic. Historia miasta w obiektywie do 1950 r.)

28 maja 1919 r. decyzją Ministra Rolnictwa i Dóbr Koronnych, ogród Alexandria został przekazany Szkole Głównej Gospodarstwa Wiejskiego. SGGW odbudowuje zniszczone zabudowania i na obszarze przyległych pastwisk „Alexandrii” urządza tereny doświadczalne. W XX w. pałacyk zostaje rozbudowany w kierunku zachodnim o parterową przybudówkę. Po II wojnie światowej ogród Alexandria był użytkowany przez Zakład Genetyki SGGW i Ogród Botaniczny Polskiej Akademii Nauk, a następnie od 1972 r. przez Zakład Roślin Ozdobnych Instytutu Sadownictwa i Kwiaciarstwa. Obecnie właścicielem pałacyku z przyległym ogrodem Alexandria jest Instytut Ogrodnictwa.

Budynek został wzniesiony z cegły na zaprawie wapiennej i otynkowany. Ma stropy o konstrukcji drewnianej. Wieżba dachowa płatwiowo-kleszczowa. Dach dwuspadowy kryty blachą wysunięty poza lico muru i wsparty na ozdobnych profilowanych wspornikach. Układ

wnętrz trójtraktowy z zachowanymi śladami osiowości rzutu. Okna w elewacji przyziemia i parteru – prostokątne, dwudzielne oraz kwadratowe pod okapem dachu. Do przesklepionego krzyżowo portyku przybudowany aneks wejściowy, mieszczący klatkę schodową. Okna klatki schodowej większe, zamknięte łukiem. Kominy murowane, zblokowane i połączone łukiem. Od strony wschodniej budynek ma schody prowadzące do ogrodu. Obiekt wyposażony jest w instalację elektryczną, wodno-kanalizacyjną i gazową. Powierzchnia zabudowy wynosi 386 m², a powierzchnia użytkowa 645 m².